

FICHES SIGNALÉTIQUES



L'AIGLE ROYAL

Envergure : 1,90 m - 2,10 m
 Poids : 4 à 5 kg
 Longévité : 20 ans (jusqu'à 40 ans)
 Régime alimentaire : Se nourrit de mammifères, d'oiseaux ainsi que de cadavres
 Comportement : territorial (30 - 100 km²), vit en couple, prédateur, charognard

Très sensible au dérangement : de mars à mai
 Sensible au dérangement : de juin à juillet



LE GYPAÈTE BARBU

Envergure : 2,50 m - 3,00 m
 Poids : 4,5 à 7 Kg
 Longévité : 30 ans (jusqu'à 40 ans)
 Régime alimentaire : se nourrit uniquement de la viande et des os des cadavres
 Comportement : territorial, vit en couple, charognard strict, casse des os pour se nourrir. Se colore avec de la boue rouge

Sensible au dérangement : de janvier à août

Un programme international de réintroduction a débuté depuis 1986.



LE VAUTOUR FAUVE

Envergure : 2,40 m - 2,80 m
 Poids : 6,5 à 11 kg
 Longévité : supérieure à 60 ans
 Régime alimentaire : se nourrit exclusivement de la viande et des viscères des cadavres
 Comportement : grégaire, vit en colonie, charognard

Sensible au dérangement : de janvier à août

Espèce particulièrement en danger en raison de sa faible population dans les Alpes.

Tous ces oiseaux sont extrêmement sensibles au dérangement à proximité de l'aire.

CONTACTS :

www.alparc.org

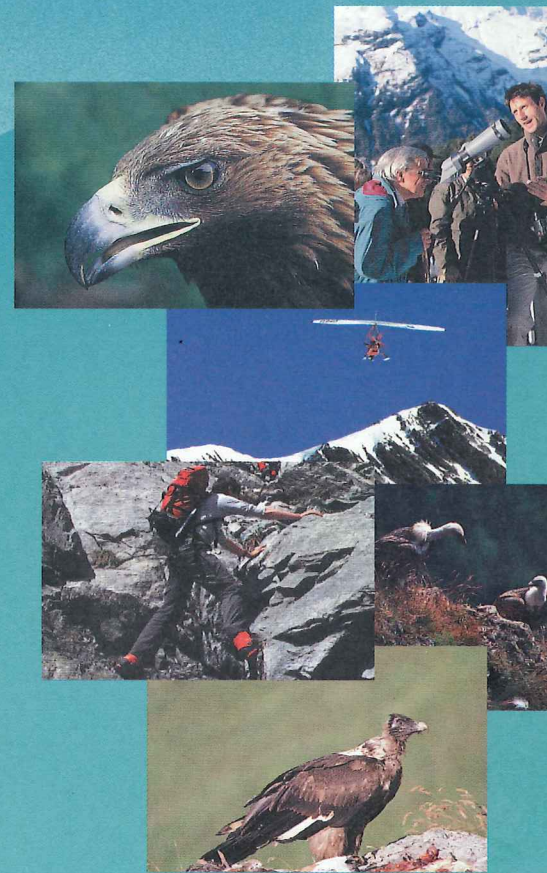
Réseau Alpin des Espaces Protégés : Micropolis - Isatis ; F - 05000 GAP
 Consorzio Parco Nazionale dello Stelvio : Via Roma, 26 ; I - 23032 BORMIO
 Parc Naziunal Svizzer : Chasa dal Parc ; CH - 7530 ZERNEZ
 Nationalpark Berchtesgaden : Doktorberg 6 ; D - 83471 BERCHTESGADEN
 Nationalparkrat Hohen Tauern : Rauterplatz 1 ; A - 9971 MATREI
 Foundation for the Conservation of the Bearded Vulture - FCBV :
 Via di Brena, 2 / 25 ; I - 16121 GENOVA
 ASTERS: PAE du Pré Mairry - 84 Route de Viéran ; F - 74370 PRINGY
 DOPPS : P.P. 2722 ; SI - 1000 LJUBLJANA

Conception et réalisation : Réseau Alpin des Espaces Protégés, groupe rapaces
 Dessins : D. Mueller, A. Nouailhat
 Crédits photographiques : Banque photo commune des espaces protégés
 (Parc naturel régional du Vercors, A. Aubenas ; Parc national des Ecrins ; ASTERS, J. Heuret ; Parco Nazionale Gran Paradiso, G. Zanetti ;
 Provincia Autonoma Bolzano - Alto Adige / Autonome Provinz Bozen - Südtirol)
 Imprimé sur papier recyclé par l'imprimerie des Arts Graphiques, Rumilly (F)

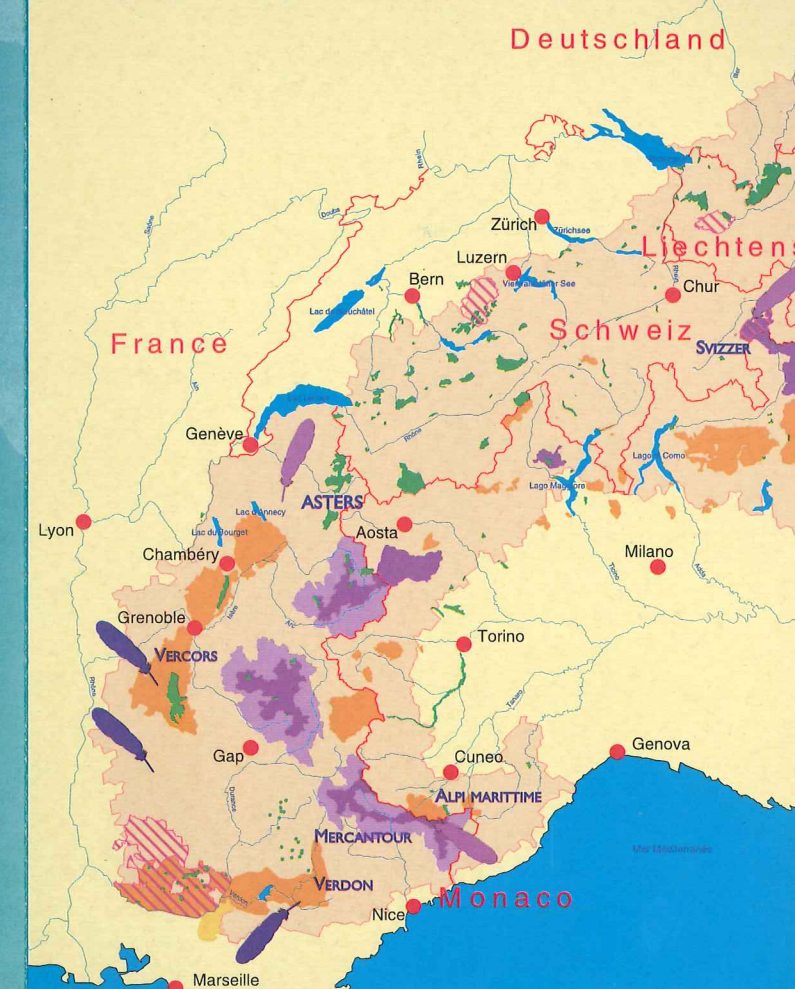


Réseau Alpin des Espaces Protégés
 Rete delle Aree Protette Alpine
 Netzwerk Alpiner Schutzgebiete
 Mreža zavarovanih območij v Alpah

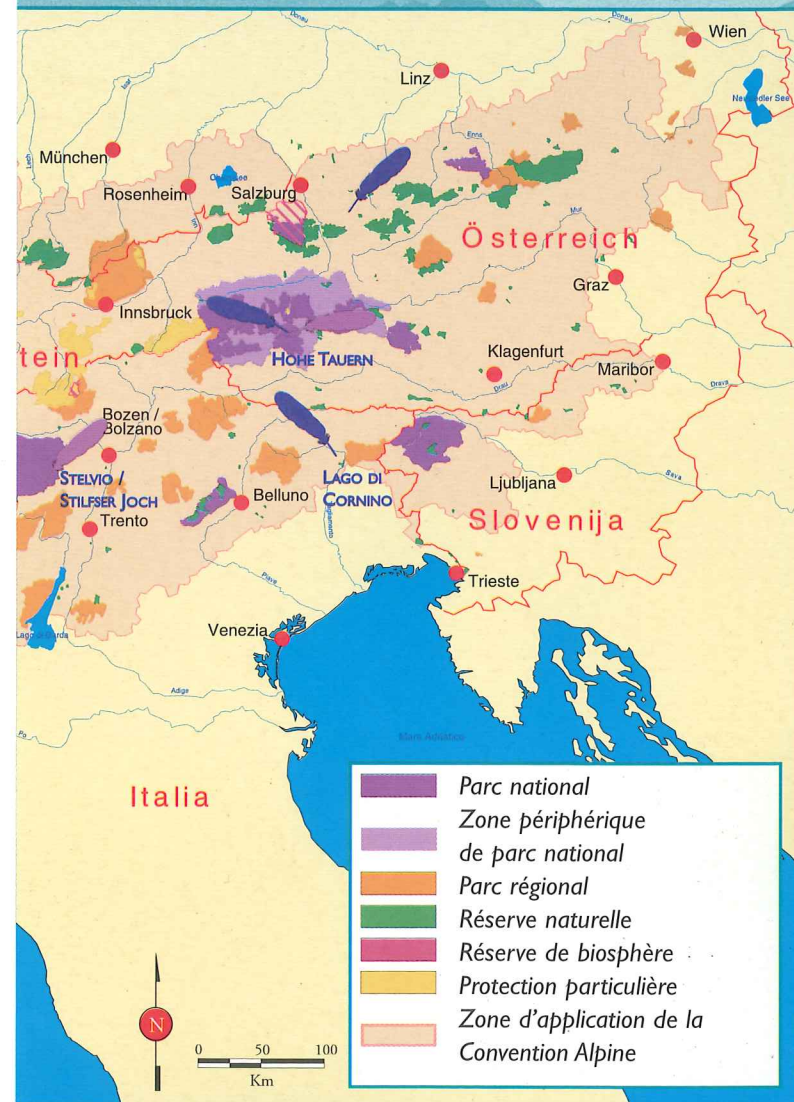
Grands rapaces
 et loisirs de nature :
 partageons l'espace !



LES ESPACES PROTÉGÉS DES ALPES ET LES GRANDS RAPACES



Tous les rapaces sont protégés par des accords internationaux (Conventions de Berne et de Washington) dans tous les pays alpins. Ces dispositifs sont renforcés par la directive européenne «oiseaux».



Site de réintroduction du gypaète barbu, *Gypaetus barbatus*
 Site fréquenté par le vautour fauve, *Gyps fulvus*
 L'aigle royal, *Aquila chrysaetos*, se reproduit sur l'ensemble de l'Arc alpin.

Une action des Espaces Protégés Alpins

L'espace partagé...

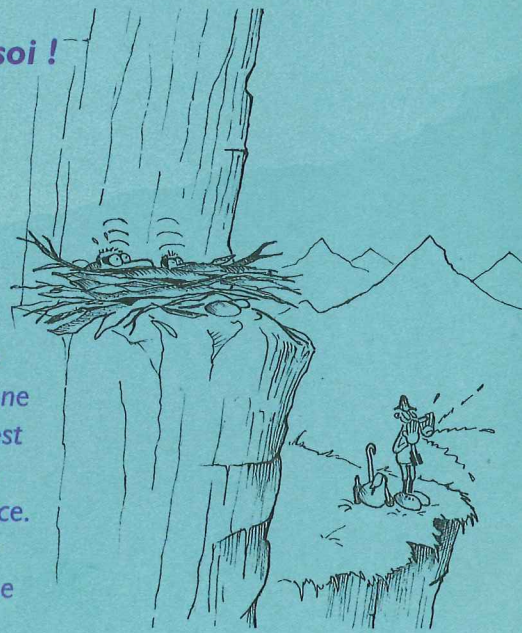
Les Alpes constituent un espace vital pour les grands rapaces. Ce sont des espèces particulièrement exposées aux perturbations de l'environnement souvent provoquées par les loisirs de nature. En raison d'un taux de reproduction très faible (moins d'un jeune par an), la nidification constitue la période la plus sensible. Le choix du site (fin d'automne et début d'hiver), la ponte (hiver), la couvaison (printemps) et l'élevage des jeunes (été) en sont les phases clés. Des dérangements à ces moments peuvent compromettre une nichée.

Curiosité ou stress ?



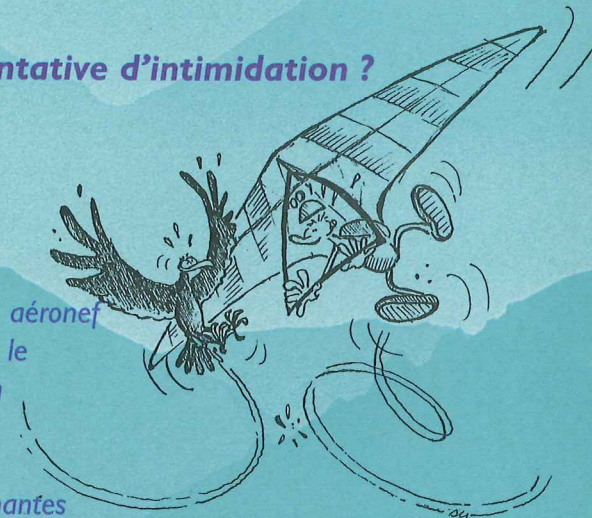
La visite d'un grand rapace doit généralement être interprétée comme un signe d'inquiétude.

Chacun chez soi !



Dans un rayon de 700 m autour d'une aire occupée, on est dans la «chambre nuptiale» du rapace. Trop perturbée, la reproduction risque d'échouer.

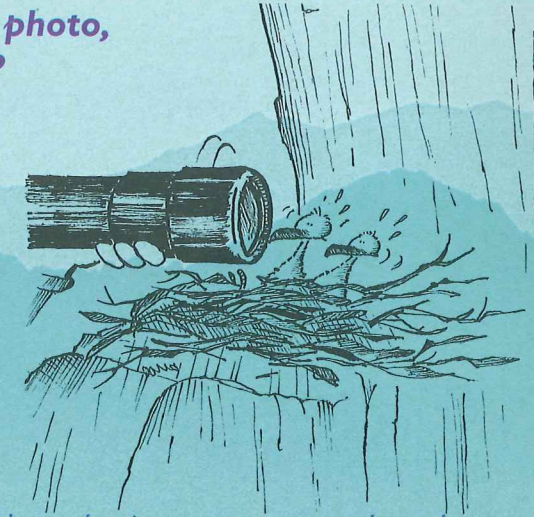
Jeu ou tentative d'intimidation ?



L'arrivée d'un aéronef inconnu dans le territoire d'un grand rapace donne lieu à d'impressionnantes démonstrations aériennes. Elles ont pour but de marquer le terrain et d'éloigner l'intrus !

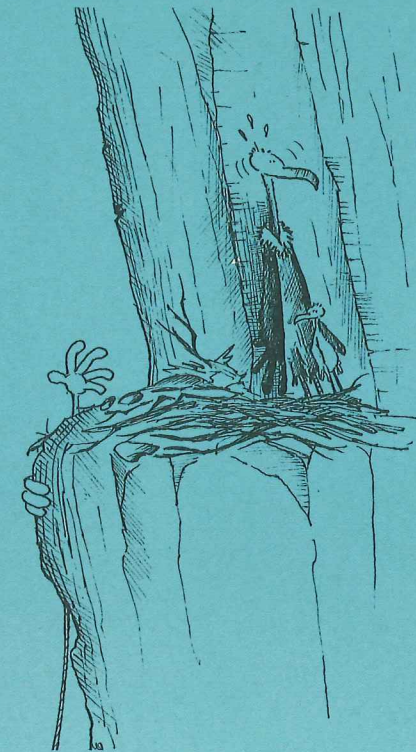
**Le pire dans tous les cas :
l'effet de surprise !**

Une belle photo,
et après ?



Une photo réussie est surtout une photo dont le sujet n'a pas été dérangé !

Escalade
ou effraction ?



Dans la falaise, le grand rapace est chez lui. L'intrusion d'un inconnu dans son domaine privé lui fait peur.